

Könnun á kjörum  
sveitarstjórnarmanna og  
framkvæmdastjóra sveitarfélaga  
2016

2016/14

*Könnun á kjörum sveitarstjórnarmanna og framkvæmdastjóra sveitarfélaga 2016*  
*© Samband íslenskra sveitarfélaga 2016/14*  
*Hag- og upplýsingasvið*  
*Borgartúni 30*  
*Pósthólf 8100 – 128 Reykjavík*  
*Ábyrgðarmaður: Valur Rafn Halldórsson*  
*Ljósmynd á forsíðu: Magnús Karel Hannesson*

# Inngangur

---

Hér er birt í áttunda sinn skýrsla sem hag- og upplýsingasvið Sambands íslenskra sveitarfélaga gerir um kaup og kjör sveitarstjórnarmanna og þeirra sem starfa í nefndum á vegum sveitarfélaganna. Þessar skýrslur hafa verið gerðar með tveggja ára millibili frá árinu 2002. Markmið þeirra er bæði að afla upplýsinga um kaup og kjör sveitarstjórnarmanna á Íslandi og byggja upp yfirlit um hvernig þau þróast með tímanum. Þessar upplýsingar eiga einnig að vera til aðstoðar fyrir sveitarstjórnir um ákvörðun á kjörum sveitarstjórnarmanna og þeirra einstaklinga sem starfa í nefndum á vegum sveitarfélaganna. Niðurstöður allra kannananna frá upphafi eru aðgengilegar á vef sambandsins, [www.samband.is](http://www.samband.is).

Þann 10. febrúar 2016 var tölvubréf sent til allra sveitarfélaga á landinu með rafrænum spurningalista þar sem óskað var eftir ákveðnum upplýsingum. Það bréf var síðan ítrekað þrisvar. Svör sveitarfélaganna voru að berast fram í miðjan apríl. Til viðbótar við þær upplýsingar sem aflað var í febrúar var notast við upplýsingar sem sérfræðingur á hag- og upplýsingasviði aflaði haustið 2015 frá sveitarfélögum um laun kjörinna fulltrúa.

Upplýsingaöflunin var því í tvennu lagi. Alls bárust svör frá 68 sveitarfélögum hvað varðar laun kjörinna fulltrúa en einungis svöruðu 59 sveitarfélög spurningum um launakjör framkvæmdastjóra sveitarfélagsins.

Í skýrslunni eru sveitarfélögin flokkuð niður í 7 stærðarflokka sem hér segir:

*< 200 íbúar*  
*200-499 íbúar*  
*500-999 íbúar*  
*1.000-1.999 íbúar*  
*2.000-4.999 íbúar*  
*5.000-15.000 íbúar*  
*>15.000 íbúar*

Útgáfudagsetning: 4. maí 2016.

## Efnisyfirlit

Inngangur .....	2
Sveitarfélög með færri en 200 íbúa.....	5
Sveitarfélög með 200-499 íbúa .....	7
Sveitarfélög með 500-999 íbúa .....	9
Sveitarfélög með 1.000-1.999 íbúa.....	11
Sveitarfélög með 2.000-4.999 íbúa.....	13
Sveitarfélög með 5.000-15.000 íbúum .....	15
Sveitarfélög með fleiri en 15.000 íbúa .....	17

## Myndayfirlit

Mynd 1: Laun og hlunnindi framkvæmdastjóra á mánuði í þús.kr. eftir sveitarfélögum(<200 íbúar) .....	5
Mynd 2: Mánaðarlaun sveitarstjórnarmanna (<200 íbúar) .....	6
Mynd 3: Laun og hlunnindi framkvæmdastjóra á mánuði í þús.kr. eftir sveitarfélögum (200-499 íbúar).....	7
Mynd 4: Mánaðarlaun sveitarstjórnarmanna (200-499 íbúar) .....	8
Mynd 5: Laun og hlunnindi framkvæmdastjóra á mánuði í þús.kr. eftir sveitarfélögum (500-999 íbúar).....	9
Mynd 6: Mánaðarlaun sveitarstjórnarmanna (500-999 íbúar) .....	10
Mynd 7: Laun og hlunnindi framkvæmdastjóra á mánuði í þús.kr. eftir sveitarfélögum (1.000-1.999 íbúar).....	11
Mynd 8: Mánaðarlaun sveitarstjórnarmanna (1.000-1.999 íbúar) .....	12
Mynd 9: Laun og hlunnindi framkvæmdastjóra á mánuði í þús.kr. eftir sveitarfélögum (2.000 -4.999 íbúar).....	13
Mynd 10: Mánaðarlaun sveitarstjórnarmanna (2.000-4.999 íbúar) .....	14
Mynd 11: Laun og hlunnindi framkvæmdastjóra á mánuði í þús.kr. eftir sveitarfélögum(5.000 -15.000 íbúar).....	15
Mynd 12: Mánaðarlaun sveitarstjórnarmanna (5.000-15.000 íbúar) .....	16
Mynd 13: Laun og hlunnindi framkvæmdastjóra á mánuði í þús.kr. eftir sveitarfélögum (fleiri en 15.000 íbúar) .....	17
Mynd 14: Mánaðarlaun sveitarstjórnarmanna (Fleiri en 15.000 íbúar) .....	17

# Sveitarfélög með færri en 200 íbúa

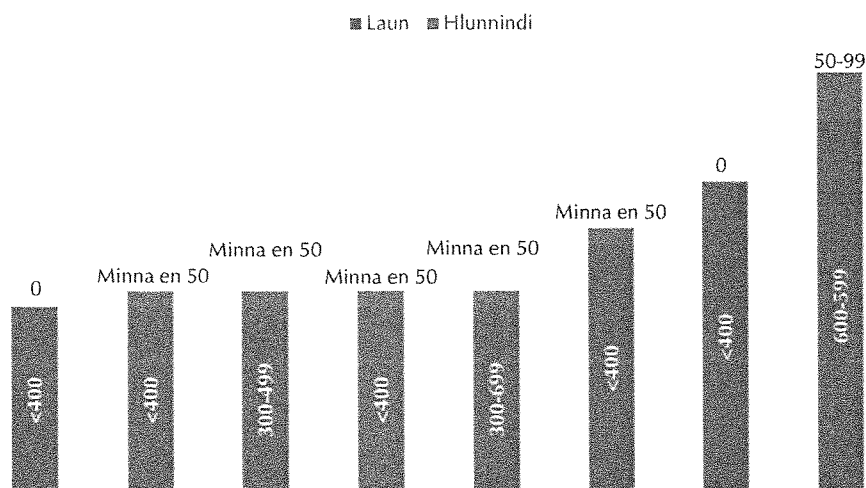
## Greiðslur fyrir framkvæmdastjórn

Svör varðandi laun framkvæmdastjóra bárust frá átta sveitarfélögum í þessum stærðarflokki. Mánaðarlegar greiðslur til framkvæmdastjóra í þessum sveitarfélögum, með yfirvinnu og föstum launagreiðslum, eru misjafnar.

Fimm eru með minna en 400 þús.kr., einn með 400-499 þús.kr., einn með 500-599 þús.kr. og einn með 600-699 þús.kr. Í engu af þessum sveitarfélögum er framkvæmdastjóri með biðlaunarétt við starfslok.

Hlunnindi framkvæmdastjóra í þessum sveitarfélögum eru allt frá engu til 50-99 þús.kr. á mánuði. Hlunnindi eru skilgreind sem greiðslur eða hlunnindi fyrir utan beinar launagreiðslur, s.s. fastur bifreiðastyrkur, frír bíll, frír sími, risna og húsnæðiskostnaður. Hér að neðan má sjá mynd þar sem hver og ein súla stendur fyrir laun og hlunnindi framkvæmdastjóra í hverju sveitarfélagi fyrir sig.

Mynd 1: Laun og hlunnindi framkvæmdastjóra á mánuði í þús.kr. eftir sveitarfélögum (<200 íbúar)



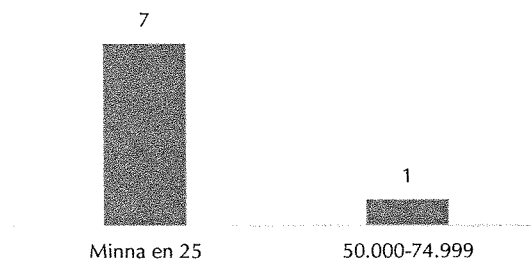
## Greiðslur til sveitarstjórnarmanna

Svör við spurningum varðandi greiðslur og greiðslufyrirkomulag til sveitarstjórnarmanna fengust einnig frá átta sveitarfélögum í þessum stærðarflokki og greiða fimm sveitarfélög

fasta upphæð og fyrir hvern sveitarstjórnarfund. Í einu er fjárhæðin ákveðið hlutfall af þingfarakaupi eða launataxta og í einu er einungis greitt fyrir fundarsetu. Eitt sveitarfélag notast við annað fyrirkomulag sem ekki fengust útskýringar á.

Mánaðarlaun sveitarstjórnarmanna vegna starfa í sveitarstjórn er í sjö tilvikum minni en 25.000 kr. og í einu tilviki 50.000-74.999 kr.

Mynd 2: Mánaðarlaun sveitarstjórnarmanna (<200 íbúar)



Mánaðarlegar launagreiðslur til oddvita sveitarstjórnar eru, í þremur tilvikum minni en 50.000 kr. á mánuði, í einu tilviki á bilinu 100.000-149.999 kr. og í tveimur tilvikum 150.000-199.999 kr. á mánuði.

### Greiðslur til nefnda

Í einu af þessum átta sveitarfélögum er ekkert greitt fyrir nefndarsetu og er það brot á 51. gr. sveitarstjórnarlaga. Í sex sveitarfélögum er greitt fyrir hvern fund og í einu er greidd föst upphæð á mánuði. Greiðslur fyrir hvern nefndarfund eru í þremur tilvikum um 5.000-9.999 kr., í tveimur tilvikum 10.000-14.999 kr., og í tveimur sveitarfélögum er greitt 20.000-24.999 kr.

### Greiðslur til nefndarformanns

Í þremur tilvikum er greiðsla til nefndarformanns 50% hærri en til annarra nefndarmanna, í einu sveitarfélagi er greiðslan eitthvað hærri og í fjórum sveitarfélögum er hún jafnhá og til annarra nefndarmanna.

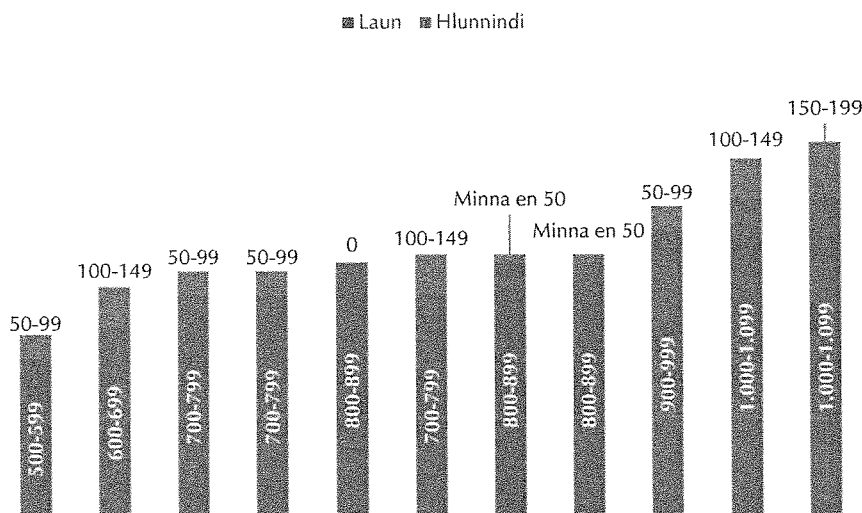
# Sveitarfélög með 200-499 íbúa

## Greiðslur fyrir framkvæmdastjórn

Alls svöruðu 11 sveitarfélög spurningu um launakjör framkvæmdastjóra. Mánaðarlegar greiðslur til þeirra með yfirvinnu og föstum launagreiðslum eru í einu tilviki 500-599 þús.kr., í einu tilviki 600-699 þús.kr., í þremur tilvikum 700-799 þús.kr., í þremur tilvikum 800-899 þús.kr. í einu tilviki 900-999 þús.kr. og í tveimur tilvikum 1.000-1.099 þús.kr. á mánuði.

Hlunnindi framkvæmdastjóra í þessum sveitarfélögum eru misjöfn og eru allt frá engu til 150-199 þús.kr. á mánuði. Hlunnindi eru skilgreind sem greiðslur eða hlunnindi fyrir utan beinar launagreiðslur, s.s. fastur bifreiðastyrkur, frír bíll, frír sími, risna og húsnæðiskostnaður. Hér að neðan má sjá mynd þar sem hver og ein súla stendur fyrir laun og hlunnindi framkvæmdastjóra í hverju sveitarfélagi fyrir sig.

Mynd 3: Laun og hlunnindi framkvæmdastjóra á mánuði í þús.kr. eftir sveitarfélögum (200-499 íbúar)



Í einu þessarar sveitarfélaga er framkvæmdastjóri með tveggja mánaða biðlaunarétt, í þremur eru biðlaunarétturinn þrjú mánuðir, í tveimur er hann fjórir og í fimm sveitarfélögum er hann hálf ár.

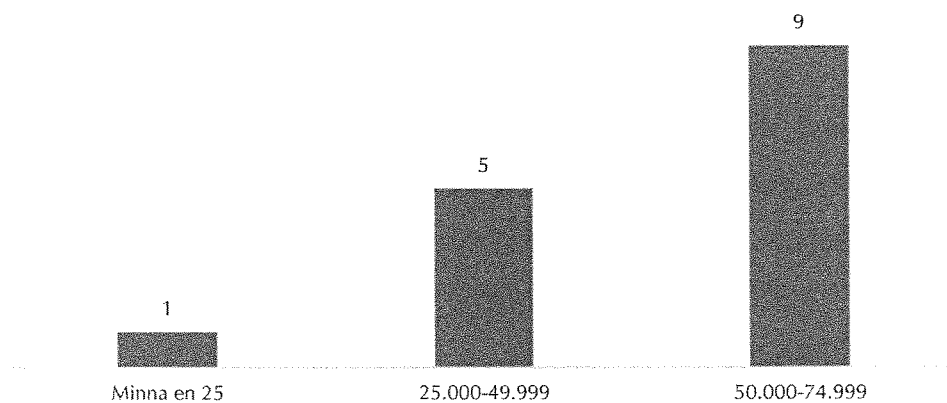


## Greiðslur til sveitarstjórnarmanna

Greiðslufyrirkomulag til sveitarstjórnarmanna í þessum sveitarfélögum fyrir störf í sveitarstjórn er háttað þannig að greitt er fyrir hvern fund í fjórum sveitarfélögum, í fjórum sveitarfélögum er greidd bæði föst upphæð og fyrir hvern fund og í sex sveitarfélögum er greidd föst upphæð á mánuði.

Mánaðarlaun sveitarstjórnarmanna vegna starfa í sveitarstjórn er í einu tilviki minni en 25.000 kr., í fimm tilvikum 25.000-49.999 kr. og í níu tilvikum 50.000-74.999 kr. á mánuði.

Mynd 4: Mánaðarlaun sveitarstjórnarmanna (200-499 íbúar)



Mánaðarlegar launagreiðslur til oddvita sveitarstjórnar eru, í sjö tilvikum 50.000-99.999 kr., í sex tilvikum 100.000-149.999 kr., í einu tilviki 150.000-199.999 kr. og í einu tilviki meira en 300.000 kr.

## Greiðslur til nefnda

Í 10 af 11 sveitarfélögum sem svöruðu spurningunni í þessum flokki er greitt fyrir hvern nefndarfund og í einu sveitarfélagi er bæði greitt fyrir hvern fund og föst upphæð á mánuði. Greiðsla fyrir hvern nefndarfund er í fimm tilvikum 5.000-9.999 kr., í fimm tilvikum 10.000-14.999 kr. og í einu tilviki 20.000-24.999 kr. á hvern fund.

## Greiðslur til nefndarformanns

Í 8 tilvikum er greiðsla til nefndarformanns 50% hærri en til annarra nefndarmanna og í þremur sveitarfélögum er greiðslan eitthvað hærri.

# Sveitarfélög með 500-999 íbúa

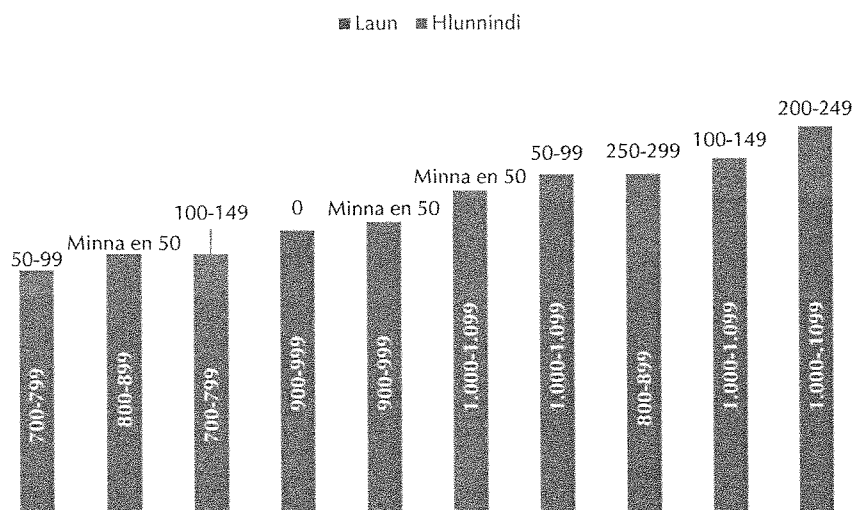
## Greiðslur fyrir framkvæmdastjórn

Alls svöruðu 10 sveitarfélög spurningum um launakjör framkvæmdastjóra. Mánaðarlegar greiðslur til þeirra með yfirvinnu og föstum launagreiðslum eru í tveimur tilvikum 700-799 þús.kr., í tveimur er greiðslan 800-899 þús.kr., í tveimur tilvikum er greiðslan 900-999 þús.kr., og í fjórum sveitarfélögum er greiðslan á bilinu 1.000-1.099 þús.kr. á mánuði.

Í einu sveitarfélagi er framkvæmdastjóri með biðlaunarétt upp á tvo mánuði, í þremur sveitarfélögum er biðlaunarétturinn þrjú mánuðir, í tveimur er hann fjórir mánuðir og í fjórum hálf ár.

Hlunnindi framkvæmdastjóra í þessum sveitarfélögum eru mjög misjöfn og eru allt frá minna en 50 þús.kr. á mánuði til 250-299 þús.kr. Hlunnindi eru skilgreind sem greiðslur eða hlunnindi fyrir utan beinar launagreiðslur, s.s. fastur bifreiðastyrkur, frír bíll, frír sími, risna og húsnæðiskostnaður. Hér að neðan má sjá mynd þar sem hver og ein súla stendur fyrir laun og hlunnindi framkvæmdastjóra í hverju sveitarfélagi fyrir sig.

Mynd 5: Laun og hlunnindi framkvæmdastjóra á mánuði í þús.kr. eftir sveitarfélögum (500-999 íbúar)

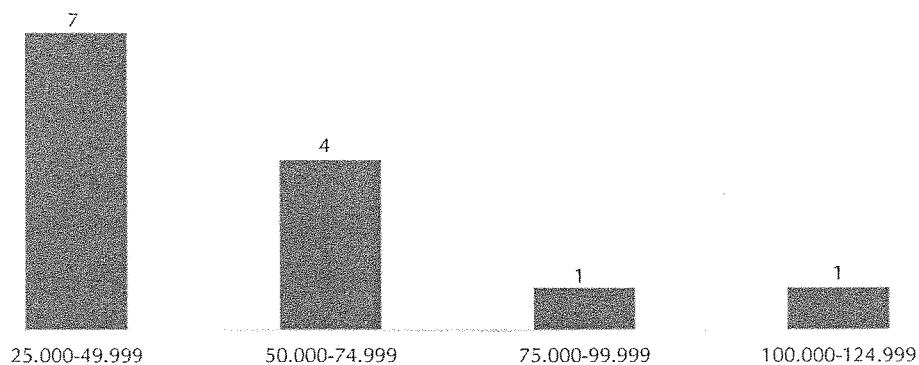


## Greiðslur til sveitarstjórnarmanna

Í þremur sveitarfélögum í þessum stærðarflokki miðast greiðsla fyrir störf í sveitarstjórn við hvern fund, í sjö tilvikum er greidd bæði föst upphæð og fyrir hvern fund og í sex sveitarfélögum er greidd föst upphæð á mánuði.

Mánaðarlegar greiðslur vegna starfa í sveitarstjórn eru í sjö tilvikum 25.000-49.999 kr., í fjórum tilvikum er greiðslan 50.000-74.999 kr., í einu tilviki 75.000-99.999 kr. og í einu tilviki 100.000-124.999 kr. á mánuði.

Mynd 6: Mánaðarlaun sveitarstjórnarmanna (500-999 íbúar)



Mánaðargreiðslur oddvita sveitarstjórnar í þessum sveitarfélögum eru í sex tilvikum 50.000-99.999 kr., í tveimur tilvikum 100.000-149.999 kr., í tveimur tilvikum 150.000-199.999 kr., í einu tilviki 250.000-299.000 kr. og í tveimur tilvikum meira en 300.000 kr. á mánuði.

## Greiðslur til nefnda

Í nær öllum tilvikum er greitt fyrir hvern fund hjá nefndum eða í átta sveitarfélögum. Í tveimur sveitarfélögum er bæði greidd föst upphæð á mánuði og fyrir hvern fund. Greiðslur fyrir hvern nefndarfund eru í einu tilviki lægri en 5.000 kr., í sjö tilvikum um 10.000–14.999 kr. og í tveimur tilvikum 15.000-19.999 kr. á hvern fund.

## Greiðslur til nefndarformanns

Í fjórum tilvikum er greiðsla til nefndarformanns 50% hærrí en til annarra nefndarmanna, í fjórum sveitarfélögum er greiðslan eitthvað hærrí og í tveimur sveitarfélögum er hún jafnhá og til annarra nefndarmanna.

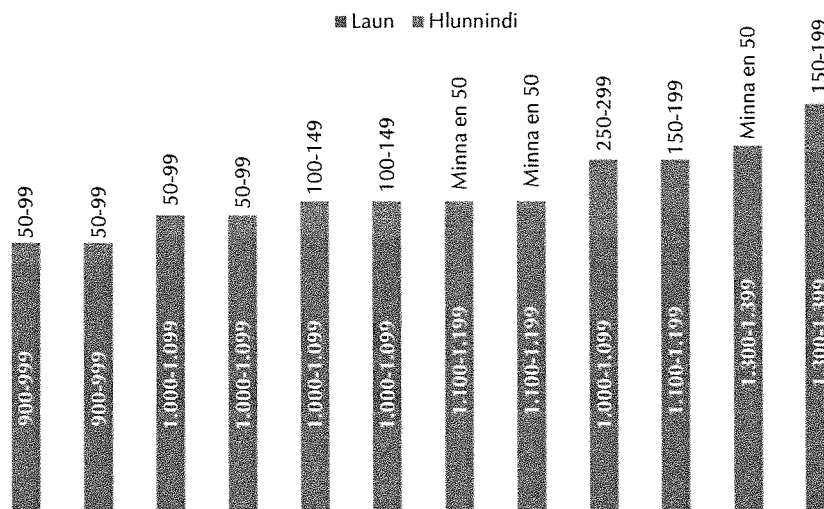
# Sveitarfélög með 1.000-1.999 íbúa

## Greiðslur fyrir framkvæmdastjórn

Spurningum um laun framkvæmdastjóra var svarað af 12 sveitarfélögum í þessum stærðarflokki. Mánaðarlegar greiðslur til framkvæmdastjóra þessara sveitarfélaga með yfirvinnu og föstum launagreiðslum eru misjafnar, tveir eru með 900-999 þús.kr., fimm með 1.000-1.099 þús.kr., þrír með 1.100-1.199 þús.kr. og tveir með 1.300-1.399 þús.kr. á mánuði. Alls eru þrír af þessum einstaklingum ekki með biðlaunarétt. Sjö eru með hálf tveim ári í biðlaunarétt, einn er með þrjú mánuði og einn með tvo mánuði í biðlaunarétt.

Hlunnindi framkvæmdastjóra á mánuði í þessum sveitarfélögum eru einnig misjöfn eða frá minna en 50 þús.kr. í 250-299 þús.kr. á mánuði. Hlunnindi eru skilgreind sem greiðslur eða hlunnindi fyrir utan beinar launagreiðslur, s.s. fastur bifreiðastyrkur, frír bíll, frír sími, risna og húsnæðiskostnaður. Hér að neðan má sjá mynd þar sem hver og ein sula stendur fyrir laun og hlunnindi framkvæmdastjóra í hverju sveitarfélagi fyrir sig.

Mynd 7: Laun og hlunnindi framkvæmdastjóra á mánuði í þús.kr. eftir sveitarfélögum (1.000-1.999 íbúar)



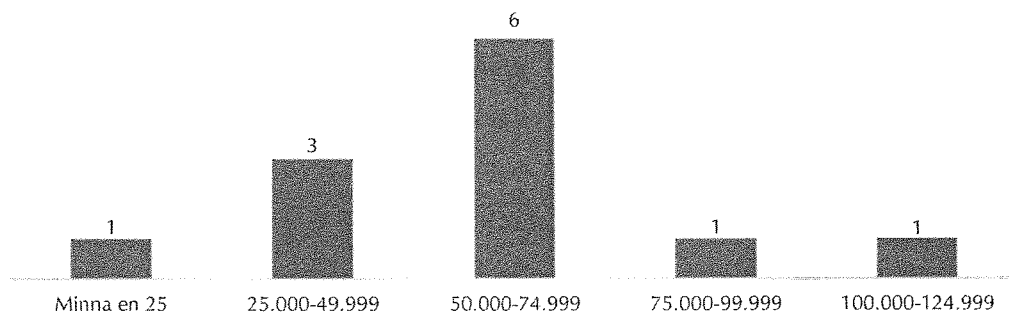
Hlunnindi eru skilgreind sem greiðslur eða hlunnindi fyrir utan beinar launagreiðslur, s.s. fastur bifreiðastyrkur, frír bíll, frír sími, risna og húsnæðiskostnaður.

## Greiðslur til sveitarstjórnarmanna

Greidd er föst upphæð á mánuði fyrir störf í sveitarstjórn í tveimur sveitarfélögum í þessum stærðarflokki og í níu sveitarfélögum er greidd bæði föst upphæð og fyrir hvern fund.

Mánaðarlegar greiðslur vegna starfa í sveitarstjórn eru í einu tilviki minni en 25.000 kr. á mánuði, í þremur tilvikum 25.000-49.999 kr., í sex tilvikum 50.000-74.999 kr., í einu tilviki 75.000-99.999 og í einu tilviki 100.000-124.999 kr. á mánuði.

Mynd 8: Mánaðarlaun sveitarstjórnarmanna (1.000-1.999 íbúar)



Mánaðarlegar launagreiðslur til oddvita sveitarstjórnar í þessum sveitarfélögum eru í einu tilfalli minni en 50.000 kr. á mánuði, í sex tilvikum eru þær 50.000-99.999 kr., í einu tilviki 100.000-149.999 kr. og í fjórum tilvikum 150.000-199.999 kr. á mánuði.

## Greiðslur til nefnda

Í nær öllum tilvikum er greitt fyrir hvern fund hjá nefndum eða í tíu sveitarfélögum. Í einu sveitarfélagi er bæði greidd föst upphæð á mánuði og fyrir hvern fund og í einu sveitarfélagi er ekkert greitt. Greiðslur fyrir hvern nefndarfund eru í þremur tilvikum um 5.000–9.999 kr., í fimm tilvikum um 10.000–14.999 kr., í tveimur tilvikum 15.000–19.999 kr., í einu tilviki 20.000–24.999 og í einu sveitarfélagi er greiðslan á bilinu 25.000–29.999 kr.

## Greiðslur til nefndarformanns

Í sjö tilvikum er greiðsla til nefndarformanns 50% hærrí en til annarra nefndarmanna og í fimm sveitarfélögum er greiðslan eitthvað hærrí.

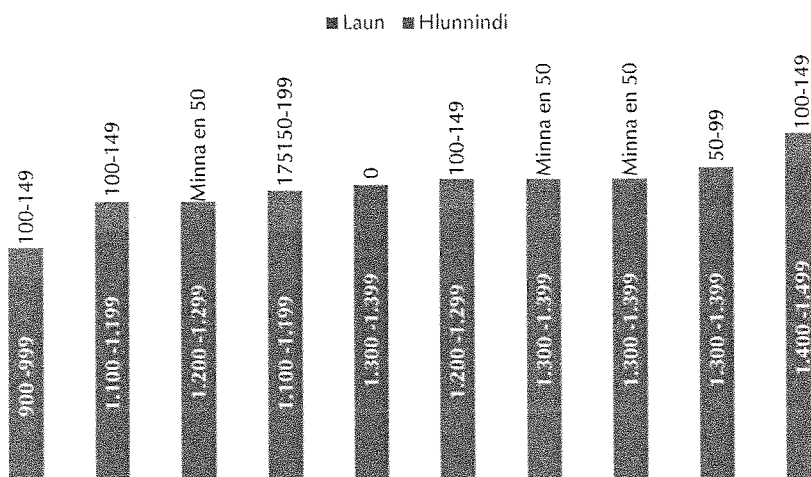
# Sveitarfélög með 2.000-4.999 íbúa

## Greiðslur fyrir framkvæmdastjórn

Mánaðarlegar greiðslur til framkvæmdastjóra í þessum stærðarflokki af sveitarfélögum, með yfirvinnu og föstum launagreiðslum eru misjafnar, einn er með 900-999 þús.kr., tveir eru með 1.100-1.199 þús.kr., tveir með 1.200-1.299 þús.kr., fjórir með 1.300-1.399 þús.kr. og einn með 1.400-1.499 þús.kr. á mánuði í laun. Fimm þeirra eru með hálftrjá ári í biðlaunarétt, fjórir eru með þrjú mánuði og einn er ekki með biðlaunarétt.

Þegar hlunnindi framkvæmdastjóra í þessum sveitarfélögum eru tekin með þá jafnast greiðslurnar út og eru nokkuð svipaðar milli sveitarfélaga eins og sjá má á mynd 9. Hlunnindi eru skilgreind sem greiðslur eða hlunnindi fyrir utan beinar launagreiðslur, s.s. fastur bifreiðastyrkur, frír bíll, frír sími, risna og húsnæðiskostnaður. Hér að neðan má sjá mynd þar sem hver og ein súla stendur fyrir laun og hlunnindi framkvæmdastjóra í hverju sveitarfélagi fyrir sig.

Mynd 9: Laun og hlunnindi framkvæmdastjóra á mánuði í þús.kr. eftir sveitarfélögum (2.000 -4.999 íbúar)

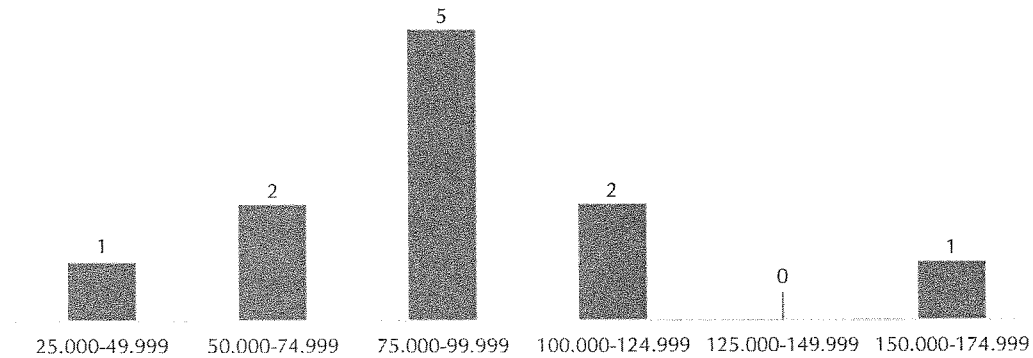


## Greiðslur til sveitarstjórnarmanna

Greiðslufyrirkomulag til sveitarstjórnarmanna fyrir störf í sveitarstjórn er háttað þannig að greidd er föst upphæð í fimm sveitarfélögum, í sex sveitarfélögum er greidd bæði föst upphæð og fyrir hvern fund og í einu sveitarfélagi er einungis greitt fyrir hvern fund.

Mánaðarlegar greiðslur vegna starfa í sveitarstjórn eru í einu tilviki 25.000-49.999 kr., í tveimur tilvikum 50.000-74.999 kr., í fimm tilvikum 75.000-99.999 kr., í tveimur tilvikum 100.000-149.999 kr. og í einu tilviki 150.000-174.999 kr. á mánuði.

Mynd 10: Mánaðarlaun sveitarstjórnarmanna (2.000-4.999 íbúar)



Mánaðarlegar launagreiðslur oddvita sveitarstjórnar eru í fimm tilvikum 100.000-149.999 kr., í þremur tilvikum 150.000-199.999 kr., í tveimur tilvikum 200.000-249.999 kr. og eitt sveitarfélag greiðir 250.000-299.999 kr. á mánuði.

### Greiðslur til nefnda

Í nær öllum tilvikum er greitt fyrir hvern fund hjá nefndum eða í sjö sveitarfélögum. Í tveimur sveitarfélögum er greidd bæði föst upphæð á mánuði og fyrir hvern fund.

Greiðslur fyrir hvern nefndarfund eru í einu tilviki 5.000–9.999 kr., í fjórum tilvikum 10.000–14.999 kr., í tveimur tilvikum á bilinu 15.000-19.999 kr. og í tveimur sveitarfélögum eru greiddar 20.000-24.999 kr.

### Greiðslur til nefndarformanns

Í sex tilvikum er greiðsla til nefndarformanns 50% hærri en til annarra nefndarmanna og í þremur sveitarfélögum er greiðslan eitthvað hærri.

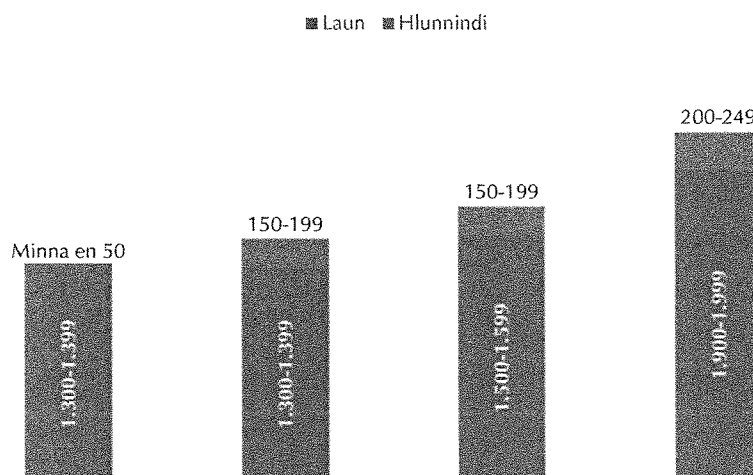
# Sveitarfélög með 5.000-15.000 íbúum

## Greiðslur fyrir framkvæmdastjórn

Í þessum stærðarflokki eru fjögur sveitarfélög. Þau eru öll með starfsmann í fullu starfi við framkvæmdastjórn sveitarfélagsins. Mánaðarlegar greiðslur til þeirra með yfirvinnu og föstum launagreiðslum eru í tveimur tilfellum 1.300-1.399 þús.kr., einn tilviki 1.500-1.599 þús.kr. og í einu tilfelli 1.900-1.999 þús.kr. á mánuði. Einn af þessum einstaklingum eru með hálf tveir ár í biðlaunarétt, tveir með fjóra mánuði og einn með þrjá mánuði.

Hlunnindi framkvæmdastjóra á mánuði í þessum sveitarfélögum eru mjög misjöfn eða frá minna en 50 þús.kr. upp í 200-249 þús.kr. Hlunnindi eru skilgreind sem greiðslur eða hlunnindi fyrir utan beinar launagreiðslur, s.s. fastur bifreiðastyrkur, frír bíll, frír sími, risna og húsnæðiskostnaður. Hér að neðan má sjá mynd þar sem hver og ein súla stendur fyrir laun og hlunnindi framkvæmdastjóra í hverju sveitarfélagi fyrir sig.

*Mynd 11: Laun og hlunnindi framkvæmdastjóra á mánuði í þús.kr. eftir sveitarfélögum(5.000 -15.000 íbúar)*



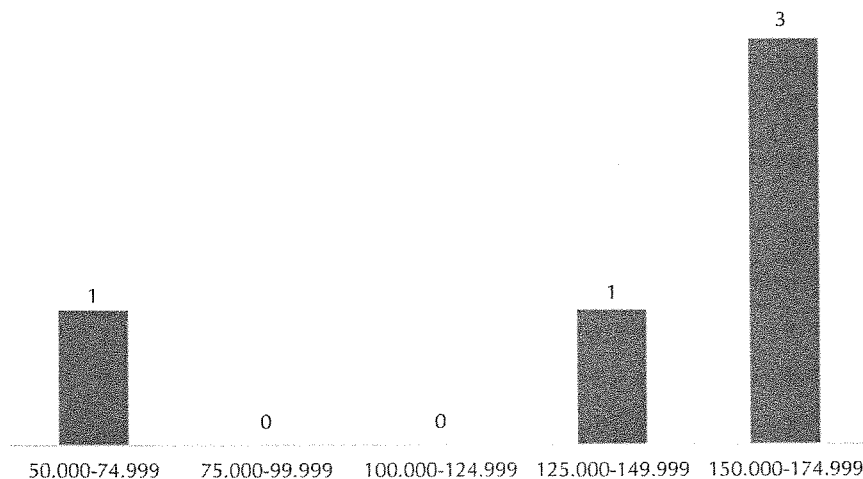
## Greiðslur til sveitarstjórnarmanna

Greiðslufyrirkomulag til sveitarstjórnarmanna fyrir störf í sveitarstjórn er þannig háttað að greidd er föst upphæð í fjórum sveitarfélögum og í einu sveitarfélagi er greidd föst upphæð og fyrir hvern fund.



Mánaðarlegar greiðslur til sveitarstjórnarmanna í þessum sveitarfélögum eru í einu tilviki 75.000-99.999 kr., í einu tilviki 125.000-149.999 kr. og í þremur tilvikum 150.000-174.999 kr.

Mynd 12: Mánaðarlaun sveitarstjórnarmanna (5.000-15.000 íbúar)



Mánaðarlegar launagreiðslur til oddvita sveitarstjórnar í þessum sveitarfélögum eru í einu tilviki 150.000-199.999 kr., í einu tilviki 200.000-249.999 þús.kr., og í þremur tilvikum 250.000-299.999 kr. á mánuði.

### Greiðslur til nefnda

Í einu sveitarfélagi er greitt fyrir hvern fund hjá nefndum og í þremur er bæði greitt fyrir hvern fund og föst upphæð á mánuði. Greiðslur fyrir hvern nefndarfund eru í tveimur tilvikum á bilinu 15.000-19.999 kr. og í einu tilviki 20.000-24.999 kr. Eitt sveitarfélag í þessum stærðarflokki svaraði ekki spurningunni.

### Greiðslur til nefndarformanns

Í tveimur tilvikum er greiðsla til nefndarformanns 50% hærri en til annarra nefndarmanna og í tveimur tilvikum er greiðslan eitt hvað hærri.

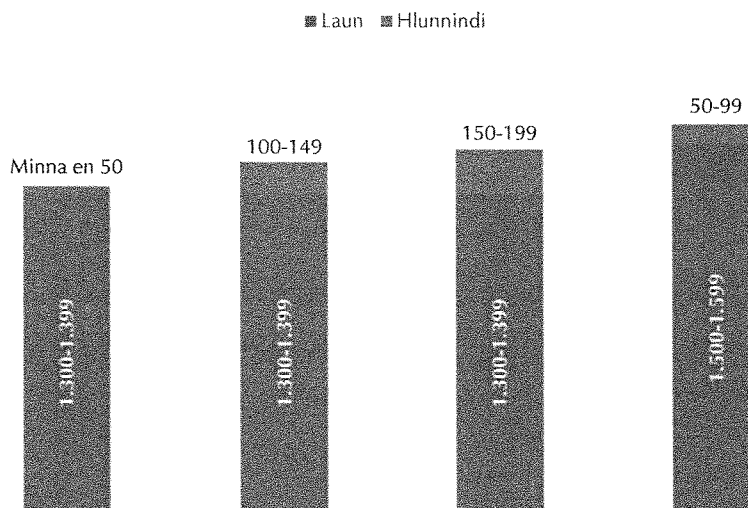
# Sveitarfélög með fleiri en 15.000 íbúa

## Greiðslur fyrir framkvæmdastjórn

Í þessum stærðarflokki eru fjögur sveitarfélög. Þau eru öll með aðila í fullu starfi við framkvæmdastjórn sveitarfélagsins. Mánaðarlegar greiðslur til þeirra með yfirvinnu og föstum launagreiðslum eru í þremur tilvikum 1.300-1.399 þús.kr. og í einu 1.500-1.599 þús.kr. á mánuði. Biðlaunaréttur í öllum sveitarfélögum er hálf ár.

Hlunnindi framkvæmdastjóra á mánuði í þessum sveitarfélögum eru frá minna en 50 þús.kr. upp í 150-199 þús.kr. Hlunnindi eru skilgreind sem greiðslur eða hlunnindi fyrir utan beinar launagreiðslur, s.s. fastur bifreiðastyrkur, frír bíll, frír sími, risna og húsnæðiskostnaður. Hér að neðan má sjá mynd þar sem hver og ein súla stendur fyrir laun og hlunnindi framkvæmdastjóra í hverju sveitarfélagi fyrir sig.

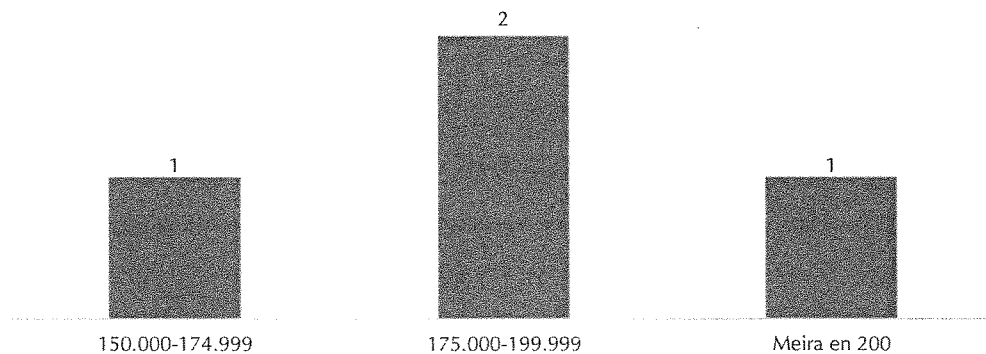
Mynd 13: Laun og hlunnindi framkvæmdastjóra á mánuði í þús.kr. eftir sveitarfélögum (fleiri en 15.000 íbúar)



## Greiðslur til sveitarstjórnarmanna

Greiðslufyrirkomulagi til sveitarstjórnarmanna fyrir störf í sveitarstjórn er þannig háttað að greidd er föst upphæð á mánuði í öllum sveitarfélögum. Mánaðarlegar greiðslur til sveitarstjórnarmanna í þessum sveitarfélögum eru í einu tilviki 150.000-174.999 kr. í tveimur tilvikum 175.000-199.999 kr. og í einu tilviki meira en 200.000 kr. á mánuði.

Mynd 14: Mánaðarlaun sveitarstjórnarmanna (Fleiri en 15.000 íbúar)



Oddviti sveitarstjórnar í þessum sveitarfélögum er í einu tilviki með laun upp á 200-249 þús.kr., og í þremur tilvikum yfir 250 þús.kr. á mánuði.

### **Greiðslur til nefnda**

Í einu tilviki er greitt fyrir hvern fund hjá nefndum, í einu tilviki er greidd bæði föst upphæð og fyrir hvern fund og í einu tilviki er einungis greidd föst upphæð á mánuði. Eitt sveitarfélag greiðir svo formönnum nefnda fasta upphæð á mánuði og fyrir hvern fund og öðrum nefndarmönnum einungis fyrir hvern fund. Greiðslur fyrir hvern nefndarfund eru í einu tilviki 10.000-14.999 kr., í einu tilviki 15.000-19.999 kr. og í tveimur tilvikum 20.000-24.999 kr.

### **Greiðslur til nefndarformanns**

Í öllum tilvikum er greiðsla til nefndarformanns 50% hærri en til annarra nefndarmanna.